

Notice d'utilisation

(Traduction de la notice originale | FR - Français, Rev. 3 - 10/2024)



Mélangeur mobile pour matériaux fluides

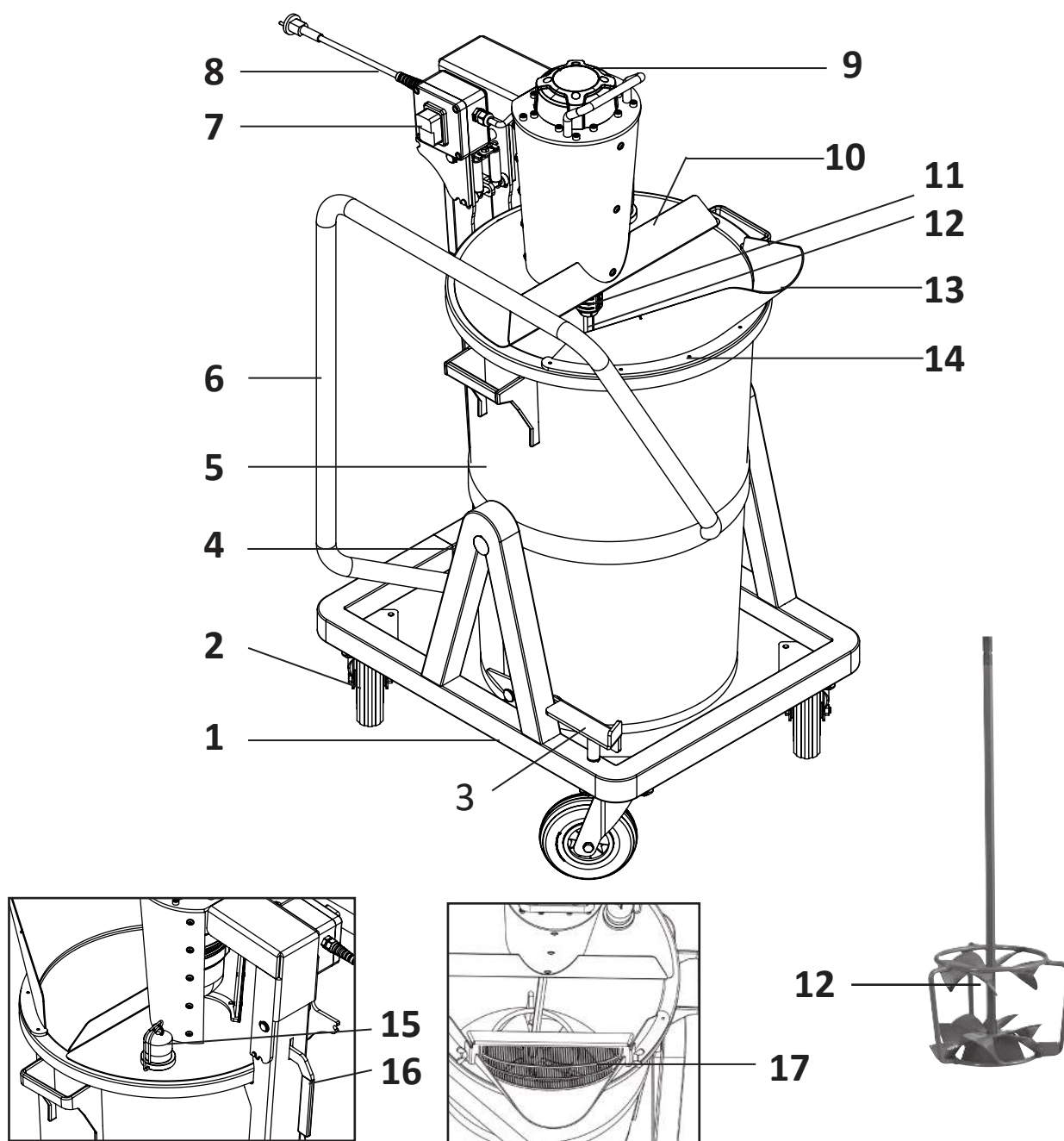
LevMix

Réf. nr. 37102 (230 V EU)

Conservez le mode d'emploi à proximité de la machine




Vue d'ensemble des éléments de la machine



- | | | | |
|---|------------------------------|----|---------------------------------|
| 1 | Chariot | 9 | Moteur d'entraînement |
| 2 | Roues, orientables | 10 | Capot anti-poussières |
| 3 | Pédale de déverrouillage | 11 | Raccord rapide HEXAFIX |
| 4 | Support pour seau, basculant | 12 | Outil de mélange VLX 160 |
| 5 | Seau de mélange, 75 litres | 13 | Bec verseur |
| 6 | Poignée | 14 | Raccord vissé du bec |
| 7 | Interrupteur MARCHE / ARRÊT | 15 | Manchon pour tuyau d'aspiration |
| 8 | Câble d'alimentation 230 V | 16 | Levier de déverrouillage |
| | | 17 | Tamis (Accessoire) |

Caractéristiques techniques

Volume maximal de mélange	55 litres / 3 sacs
Charge maximale	75 litres / max. 100 kg
Puissance / Tension / Fréquence	1600 Watt / 230-240 V~ / 50/60 Hz
Régime	660 tr/min. (à vide) 410 tr/min. (en charge)
Poids, à vide	42 kg
Classe de protection	II / 
Dimensions	690 x 520 x 1190 mm
Référence LevMix	37102 (EU)
Outil de mélange / Référence	VLX 160 / 70100
Référence Seau de mélange (sans bec verseur)	70115
Emissions de bruit selon 2006/42/CE	
Pression sonore L_{pA}	87 dB (A)
Puissance sonore L_{WA}	98 dB (A)
Variation de mesure K_{pA+WA}	3 db

Déclaration de conformité CE

Nous déclarons sous notre seule responsabilité que ce produit répond aux normes ou documents normatifs suivants :

EN ISO 12100, EN 61029-1; EN 61000-3-2; EN 61000-3-3; EN 55014-1, EN 55014-2
conformément aux dispositions des directives 2004/108 CE, 2006/42 CE, 2011/65/UE



Gaimersheim, 2014-10-14
A. Essing, direction

Veuillez demander les documents techniques correspondants à :

Collomix GmbH
Dépt. Développement technique
Daimlerstr. 9, 85080 Gaimersheim
Allemagne

Contenu de la livraison

Machine avec outil de mélange VLX 160
Seau de mélange de 75 litres avec bec verseur
Notice d'utilisation

A propos de la notice

Les présentes instructions utilisent des symboles et illustrations vous permettant de retrouver plus facilement et rapidement les informations recherchées. Veuillez lire les explications à ce sujet dans le point suivant. Veuillez lire les consignes de sécurité et avertissements des présentes instructions de service avec une attention particulière. Vous trouverez les consignes de sécurité à partir de la page 6. Vous trouverez les avertissements dans les introductions des chapitres et avant les différentes manipulations.




Les droits d'auteur pour les images et textes sont détenus par Collomix GmbH.

Veuillez impérativement lire la notice avant la première mise en service. Veuillez respecter les consignes de sécurité. Veuillez conserver le présent document pour toute utilisation future. Cette documentation ne subira aucune modification.

Signes et symboles

Avertissements

Les symboles et signaux suivants sont utilisés dans cette documentation.

Symbole	Signification
DANGER 	Lorsque ce signal est utilisé, il existe un danger de mort ou de blessures graves lorsque les mesures de précaution prescrites ne sont pas respectées.
AVERTISSEMENT 	Lorsque ce signal est utilisé, un danger de mort ou de blessures graves peut exister lorsque les mesures de précaution prescrites ne sont pas respectées.
PRUDENCE 	Lorsque ce signal est utilisé, des blessures légères sont possibles lorsque les mesures de précaution prescrites ne sont pas respectées.
ATTENTION	Lorsque ce signal est utilisé, des dysfonctionnements ou dommages matériels peuvent survenir lorsque les mesures de précaution prescrites ne sont pas respectées.
IMPORTANT	Lorsque ce signal est utilisé, il mentionne des possibilités de faciliter le travail ou renvoie à des recoupements.

Structure des avertissements

DANGER

La première ligne décrit le type et l'origine du danger.

La seconde ligne décrit les conséquences à craindre lorsqu'aucune mesure n'est prise pour éviter les dangers.

→ Les dernières lignes décrivent les mesures à prendre pour éviter les dangers.



AVERTISSEMENT

Risque de blessure en cas de non-respect de ces symboles de sécurité



Tout non-respect des avertissements présents sur l'appareil ou repris dans la notice d'utilisation peut causer des blessures et autres dangers.



→ Respectez les avertissements présents sur l'appareil et repris dans la notice d'utilisation.



Les symboles de sécurité spéciaux suivants sont utilisés dans les textes correspondants des présentes instructions de service :

Signaux d'obligation

Symbole	Explication	Symbole	Explication
	Respecter les informations		Débrancher la prise après utilisation / Débrancher la prise avant l'ouverture du boîtier

Symbole	Explication	Symbole	Explication
	Avertissement ! Zone dangereuse !		Avertissement ! Tension électrique dangereuse !

Pour votre sécurité

Le mélangeur « LevMix » a été développé, fabriqué et contrôlé dans le respect des exigences de sécurité fondamentale. Il existe malgré tout des risques résiduels.

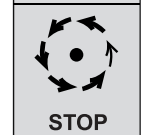
- Veuillez donc lire la notice d'utilisation avant de travailler avec la machine.
- Veuillez conserver la notice d'utilisation à proximité de la machine.
- Veuillez transmettre la notice d'utilisation à l'utilisateur suivant.
- Malgré le respect des consignes de sécurité, des risques résiduels peuvent subsister.



Consignes de sécurité

Veillez lire et respecter ces instructions avant d'utiliser l'appareil ! Tout non-respect peut avoir des conséquences indirectes pour votre santé et votre intégrité physique, ainsi que celles de tiers.

- ▶ La machine ne peut être utilisée et entretenue que par des personnes familiarisées avec le présent mode d'emploi et avec les prescriptions en vigueur en matière de sécurité du travail et de prévention des accidents.
- ▶ La machine ne peut être utilisée que lorsque son état technique est impeccable, en toute conscience des dispositions en matière de sécurité et de dangers. Veuillez immédiatement (faire) éliminer tout particulièrement les perturbations pouvant nuire à la sécurité ! Les réparations ne peuvent être effectuées que par du personnel qualifié agréé.
- ▶ Veuillez ne pas utiliser l'appareil dans des pièces présentant une atmosphère inflammable. Risque d'explosion ! Veuillez ne pas mélanger de substances contenant des solvants présentant un seuil d'inflammation inférieur à 21 °C !
- ▶ Lors de travaux de mélange, veuillez ne pas toucher le seau avec les mains ou d'autres objets. Risque d'écrasement !
- ▶ Veuillez porter des vêtements serrant et des chaussures de sécurité et retirer vos bijoux pendant le travail. Veuillez utiliser un filet pour les cheveux longs.
- ▶ L'utilisation d'un aspirateur ou le port d'un masque anti-poussières sont recommandés afin d'offrir une protection contre les poussières nocives pour la santé à proximité de la machine.
- ▶ Veuillez porter un casque de protection auditive, des lunettes de protection et des chaussures de sécurité pendant le travail.
- ▶ Veillez à ce que l'appareil soit stable.
- ▶ Lors de la mise en place de l'appareil, veuillez tenir compte des prescriptions électriques sur le lieu d'utilisation.
- ▶ Veillez à ce que la tension indiquée sur la plaque signalétique corresponde à la tension du réseau.
- ▶ Conservez l'appareil à l'abri de la pluie ou de l'humidité. La présence d'eau dans un appareil électrique augmente le risque de choc électrique.
- ▶ Débranchez impérativement l'appareil en cas de non-utilisation, pendant les entretiens ou pour le remplacement de l'outil de mélange !
- ▶ Veuillez ne pas tirer sur le câble pour débrancher l'appareil. Protégez le câble de la chaleur, l'huile et des arêtes acérées.
- ▶ A l'extérieur, utilisez uniquement des câbles homologués et marqués en conséquence.
- ▶ Ne raccordez jamais l'appareil à des prises ménagères. Ces appareils doivent en principe être raccordés à un dispositif différentiel (DDR) présentant un courant de déclenchement de 30 mA ou moins.
- ▶ En cas d'utilisation d'un prolongateur de câble, déroulez complètement le câble. Il existe un risque d'incendie par échauffement. Une perte de puissance peut également survenir et entraîner le déclenchement du disjoncteur à minimum de tension.
- ▶ Attendez que l'appareil ou l'outil soit à l'arrêt. Les outils rotatifs peuvent s'accrocher et causer des blessures ou dommages.
- ▶ Ne prélevez vos échantillons de produit que lorsque l'appareil est à l'arrêt.
- ▶ En cas de mise hors service intentionnelle des fonctions de sécurité, il existe un risque accru d'accident ou de blessure. La garantie est annulée dans ce cas.
- ▶ Ne nettoyez en aucun cas la machine avec un jet d'eau ou un nettoyeur à haute pression – Risque de choc électrique !
- ▶ Les équipements électriques doivent être soumis à un contrôle régulier par un électricien qualifié.
- ▶ Respectez les consignes de travail et de sécurité du fabricant du produit à mélanger.



Utilisation conforme aux dispositions

Le modèle LevMix est un mélangeur utilisé pour le mélange de :

- revêtements de sol autolissant peu visqueux,
- masses de nivellement et d'égalisation à base de ciment et chapes liquides et
- plastiques liquides

tels que ceux utilisés dans le secteur de la construction.

La quantité de mélange recommandée s'élève à max. 100 kg / 55 litres par mélange (en fonction du produit). Il est recommandé de tester le temps de mélange requis pour le produit avant le début du travail.

Respectez les consignes de travail du fabricant du produit utilisé.

Toute utilisation ne respectant pas la notice d'utilisation est considérée comme non conforme et donc inappropriée. Dans ce cas, ceci peut nuire à la sécurité et à la protection. L'entreprise Collomix GmbH ne peut être tenue responsable. Font également partie d'une utilisation conforme :

- le respect de toutes les consignes des instructions de service,
- le respect de toutes les consignes de sécurité,
- la réalisation des travaux d'inspection et d'entretien.

L'utilisateur est seul responsable des dommages en cas d'utilisation non conforme.



A éviter

Des erreurs d'utilisation prévisibles de manière raisonnable et pouvant représenter un danger pour l'utilisateur, des tiers ou la machine sont :

- l'utilisation de la machine et de ses accessoires contrairement à leur utilisation conforme,
- l'utilisation de la machine avec un autre outil de mélange que l'outil prescrit,
- l'utilisation de seau endommagés ou ne convenant pas pour le mélangeur,
- le mélange de produits plastiques ou extrêmement visqueux,
- le mélange de produits présentant un risque d'explosion,
- le mélange de produits conducteurs,
- le mélange de produits chimiques agressifs et de liquides irritants,
- le mélange de denrées alimentaires,
- l'utilisation de l'installation en dehors des limites d'utilisation physiques décrites au chapitre « Mise en service / Utilisation ».
- l'utilisation de la machine sans le seau de mélange prévu à cet effet ou récipient adéquat,
- l'utilisation de la machine en position d'entretien (moteur relevé),
- le surremplissage du récipient,
- l'utilisation d'un jet d'eau ou nettoyeur à haute pression pour le nettoyage,
- toute modification du mélangeur, travaux de transformation ou d'ajout sans l'accord préalable de Collomix GmbH,
- l'exploitation de la machine en ne respectant pas les dispositions des instructions de service en ce qui concerne les consignes de sécurité, l'installation, l'utilisation, l'entretien et la maintenance, l'équipement et les perturbations,
- le débranchement ou la mise hors service des dispositifs de sécurité et de protection de la machine,
- l'utilisation de la machine en cas de dysfonctionnement visibles,
- la réalisation de travaux de réparation, de nettoyage et d'entretien sans avoir débranché le mélangeur du réseau électrique.

Consignes de transport

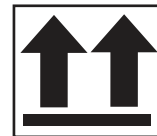
La machine est fournie prête à l'emploi, dans un emballage en carton placé sur une palette.

L'appareil peut être déplacé sur un sol suffisamment résistant et régulier grâce à ses 4 roues orientables. Équipées d'un frein.

Le poids à vide de la machine s'élève à 42 kg.

Pour être transportée dans un véhicule, la machine doit toujours être suffisamment fixée au moyen de plusieurs sangles de transport afin d'éviter qu'elle ne roule ou ne bascule. Un chargement mal fixé peut causer des blessures sérieuses et des dommages matériels importants.

Transportez la machine sans la coucher.



Fonctionnement

La machine se compose d'un châssis mobile doté d'un logement basculant pour un récipient de mélange. Le moteur d'entraînement de l'organe de mélange, placé de manière centrale dans le récipient de mélange, est logé dans la partie supérieure.

Le récipient de mélange est rempli avec la quantité requise d'eau, puis – lorsque le mélangeur tourne – avec 2 à 4 sacs, en fonction de la quantité de remplissage, de produit sous forme de poudre.

Le produit doit être prêt en trois minutes. Respectez ici les prescriptions du fabricant du produit.

Pour verser le produit, déverrouillez le récipient de mélange et faites-le basculer.

Le quantité de remplissage adéquate dépend de la densité et de la viscosité du produit. Un test est recommandé pour obtenir la meilleure qualité.

Ouverture de la machine

Vous devez ouvrir la machine pour pouvoir retirer l'outil de mélange ou le seau de mélange. La partie supérieure, comprenant l'unité d'entraînement, peut ici être déverrouillée et pivotée vers le haut. Pour la déverrouiller, vous devez actionner le levier de déverrouillage.

Deux positions sont possibles ici :

Pos. 1 pour retirer ou mettre en place l'outil de mélange.

Pos. 2 pour ouvrir complètement la chambre de mélange et retirer le seau de mélange. Veillez à verrouiller correctement.



Outil de mélange et raccord HEXAFIX

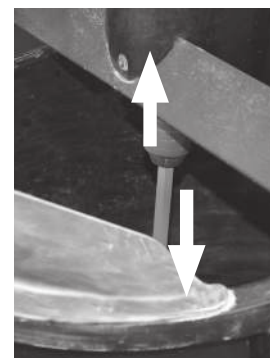
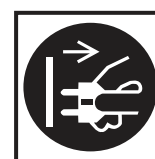
L'outil de mélange a été spécialement développé pour les produits liquides, peu visqueux. Grâce à ses forces de cisaillement élevées, les grumeaux sont rapidement décomposés et le mélange devient homogène en peu de temps. Le mélangeur ne peut être utilisé qu'avec cet outil de mélange !

L'outil de mélange est raccordé à l'entraînement par un raccord rapide HEXAFIX. Sa mise en place et son retrait sont ainsi possibles sans aucun autre outil.

Débranchez toujours la machine avant de l'ouvrir !

- ▶ L'unité d'entraînement doit être soulevée pour retirer l'outil de mélange. Pour cela, actionnez le levier au dos.
- ▶ Soulevez l'unité d'entraînement au niveau de la poignée-étrier, jusqu'à ce que celle-ci s'enclenche au premier cran.
- ▶ Poussez l'élément rouge du raccord HEXAFIX vers le haut, le mélangeur est déverrouillé et peut être retiré vers le bas.
- ▶ Pour le remettre en place, glissez le mélangeur dans le raccord jusqu'à ce qu'il s'enclenche.
- ▶ Déverrouillez à nouveau le capot et fermez-le.

Le raccord HEXAFIX est protégé de la saleté par une douille en caoutchouc. Cette douille peut être remplacée si nécessaire. Pour garantir le bon fonctionnement du raccord, celui-ci doit être lubrifié régulièrement au moyen d'une graisse lubrifiante (pas d'huile !).



Mise en service

La présence de dommages sur la machine et son câble d'alimentation doit en principe être contrôlée avant la mise en service.

Vérifiez si l'outil de mélange est correctement monté.

Vérifiez si le seau de mélange est correctement placé dans son logement et si le dispositif de basculement est verrouillé. La tôle du capot doit également être placée sur la cuve et verrouillée.

Si vous utilisez un aspirateur externe, raccordez le tuyau d'aspiration au manchon du capot.

Vérifiez si la tension indiquée sur la plaque signalétique correspond à la tension du réseau.

Raccordez le câble de raccordement de la machine à la prise d'alimentation au moyen d'un câble de rallonge adéquat (type H07 RN-F, min. Ø 1,5²). La prise d'alimentation doit être dotée d'un disjoncteur différentiel (DDR).



Seau de mélange

Le seau de mélange est doté d'un bec verseur amovible. Celui-ci permet de verser la masse proprement et de manière ciblée.

- ▶ L'outil de mélange doit tout d'abord être retiré pour libérer le seau de mélange (voir plus haut).
- ▶ L'ensemble de l'unité d'entraînement doit ensuite être complètement relevée. Déverrouillez l'élément d'entraînement au moyen du levier de déverrouillage et soulevez-le jusqu'à ce qu'il s'enclenche dans le cran supérieur.
- ▶ **PRUDENCE** : L'entraînement est lourd, maintenez donc la poignée-étrier fermement pendant l'ouverture et la fermeture. Dans le cas contraire, vous pourriez vous coincer les doigts. Veillez à ce que la machine ouverte présente plus de risques de basculer.
- ▶ Pour retirer le seau : faites légèrement tourner celui-ci jusqu'à ce que la poignée du seau ne soit plus bloquée par la poignée. Retirez-le ensuite de son support.

Dans la mesure où vous utiliseriez un seau de rechange neuf, le bec verseur doit être monté sur celui-ci. Celui-ci est fixé au seau au moyen de 6 vis.



Fonctionnement

AVERTISSEMENT

Risque de blessure sur l'outil de mélange en rotation.

Ne placez pas les mains dans la chambre de mélange pendant le mélange et n'y placez pas d'outils.

La machine ne peut être utilisée que lorsque le seau de mélange est en place !



- ▶ Remplissez le seau de mélange avec la quantité d'eau requise.
- ▶ Démarrez le mélangeur avec le bouton vert START « I ». L'outil de mélange commence à tourner.
- ▶ Démarrez l'aspirateur, si existant.
- ▶ Versez progressivement le produit à mélanger dans le seau.
- ▶ Pour arrêter la machine, appuyez sur le bouton rouge ARRÊT « 0 ». La machine s'arrête.
- ▶ Débranchez la machine avant de déverser le produit mélangé.
- ▶ Saisissez le mélangeur à deux mains au niveau de la poignée et déplacez-le là où le produit doit être déversé.
- ▶ Pour le faire basculer, le seau de mélange doit être déverrouillé. Pour cela, enfoncez la pédale avec le pied. Maintenez la poignée à deux mains. Inclinez ensuite le seau de mélange au moyen de la poignée jusqu'à ce que le produit s'écoule par le bec verseur.



- ▶ Si vous souhaitez déverser le produit mélangé sur une surface étendue, déplacez le mélangeur dans la direction souhaitée. Veillez ici à vous éloigner du produit frais en vous déplaçant. Vous éviterez ainsi de rouler dans la masse.
- ▶ Après avoir vidé le seau de mélange, replacez celui-ci à la verticale jusqu'à ce que la pédale s'enclenche à nouveau.

La machine est dotée d'un déclenchement à minimum de tension. La machine s'arrête lorsque celui-ci s'enclenche. Ceci peut avoir les causes suivantes :

- Baisse de tension sur le réseau
- Câble d'alimentation trop long
- Déconnexion du réseau électrique

Redémarrez la machine après avoir résolu le problème.

Remplisseuses design sophistiquées:

Dans la mesure où le message prêt doit encore être tamisé de manière à éliminer les grumeaux les plus fins, un tamis à mailles fines peut être placé sur le bec verseur. Celui-ci est disponible en accessoire (No. ref.: 71064)

IMPORTANT :

Respectez les informations reprises dans les fiches techniques du fabricant du produit.

Le temps de mélange requis dépend de la quantité et de la fluidité du produit.

Pour certains revêtements particulièrement sensibles, il peut être intéressant de verser le produit mélangé à travers un tamis à mailles fines. Un tamis peut ici être placé sur le bec verseur (accessoire).

Pour certains matériaux, il peut arriver que des bulles d'air se forment pendant le mélange; éliminez celles-ci en éteignant brièvement le mélangeur et en laissant s'échapper l'air. Redémarrez ensuite le mélangeur et finalisez le mélange.



Entretien et maintenance

Le mélangeur doit en principe être débranché du réseau électrique avant tout travail d'entretien et de nettoyage.

Nettoyez la machine immédiatement après son utilisation. Ne nettoyez jamais la machine à l'eau courante. Un peu de sable humide dans le seau suffit souvent pour nettoyer l'outil mélangeur. Laissez-le tourner à l'intérieur du seau un bref instant et l'outil de mélange est propre.

Le raccord HEFAFIX doit rester propre et mobile. Graissez régulièrement le logement hexagonal du raccord au moyen d'une graisse lubrifiante appropriée (p.ex. MOXaktiv 250 de marque OKS ; Molykote).

Conservez les ouïes d'aération propres et libres afin de garantir un refroidissement suffisant. Des ouïes d'aération obstruées peuvent causer une destruction de la machine.

Veillez à ce que le dispositif de basculement et les roues bougent librement et à ce que les freins fonctionnent parfaitement.

Remplacez les éléments endommagés, pliés ou usés.

L'entraînement de l'outil de mélange est doté de charbons à auto-déclenchement. La machine s'éteint lorsque la longueur minimum est atteinte. Faites alors remplacer les charbons par un électricien qualifié.

Utilisez uniquement les seaux de mélange d'origine de Collomix en remplacement des seaux de mélange usés. Seul ce seau Collomix permet de garantir un fonctionnement correct.



Réparations

Les réparations sur le circuit électrique ne peuvent être effectuées que par du personnel qualifié ou le service d'usine de Collomix.

Utilisez exclusivement des accessoires et pièces de rechange de la marque Collomix.

DANGER

Danger de mort ! Tension électrique dangereuse !

N'ouvrez en aucun cas les capots ou dispositifs de protection de la machine. Seul du personnel formé est autorisé à procéder aux travaux de réparation. Une fois les travaux de réparation effectués, l'état correct de tous les dispositifs de protection et de l'équipement électrique doit être contrôlé et documenté.

Les éléments importants pour la sécurité ne peuvent pas être transformés, modifiés ou retirés !
D'éventuels transformations peuvent nuire à la sécurité et requièrent donc l'accord du fabricant.



Matériaux d'usure

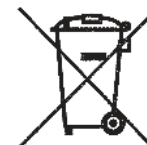
Les matériaux d'usure suivants sont disponibles :

Pièce	Référence
Seau de mélange, 75 litres	70115
Outil de mélange VLX 160	70100
Tamis	71064
Bec verseur	71061

Elimination

L'appareil, ses accessoires et son emballage doivent être transmis à un centre de recyclage compétent et ne peuvent pas être jetés avec les ordures ménagères.

Les appareils électriques devenus inutilisables peuvent être recyclés en les conduisant dans un centre de collecte public.

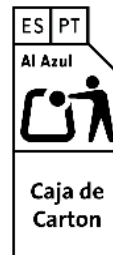


Garantie

Le fabricant offre une garantie de 24 mois contre les défauts de fabrication et de matériel de cet appareil. Si vous souhaitez exercer votre droit de garantie, veuillez joindre une preuve d'achat.

Les recours en matière de garantie et de responsabilité sont exclues en cas de blessures et dommages matériels si ceux-ci sont dus à une ou plusieurs des causes suivantes :

- Utilisation non conforme de la machine
- Mise en service, utilisation et entretien inappropriés de la machine
- Usure exagérée ou nettoyage insuffisant
- Modifications de la machine sans l'accord du fabricant
- Réparations réalisées de manière inappropriée ou non-utilisation des pièces de rechange d'origine



Fabricant :

Collomix GmbH

Daimlerstraße 9

85080 Gaimersheim

Allemagne

Telefon : +49 (0)8458 3298-0

Telefax : +49 (0)8458 3298-30

info@collomix.de

www.collomix.de

Made in Germany

