

# Manual de instrucciones

(Traducción del manual original | ES - Spanien, Rev. 6 - 03/2026)



US 120V



## Mezcladora móvil de mortero líquido

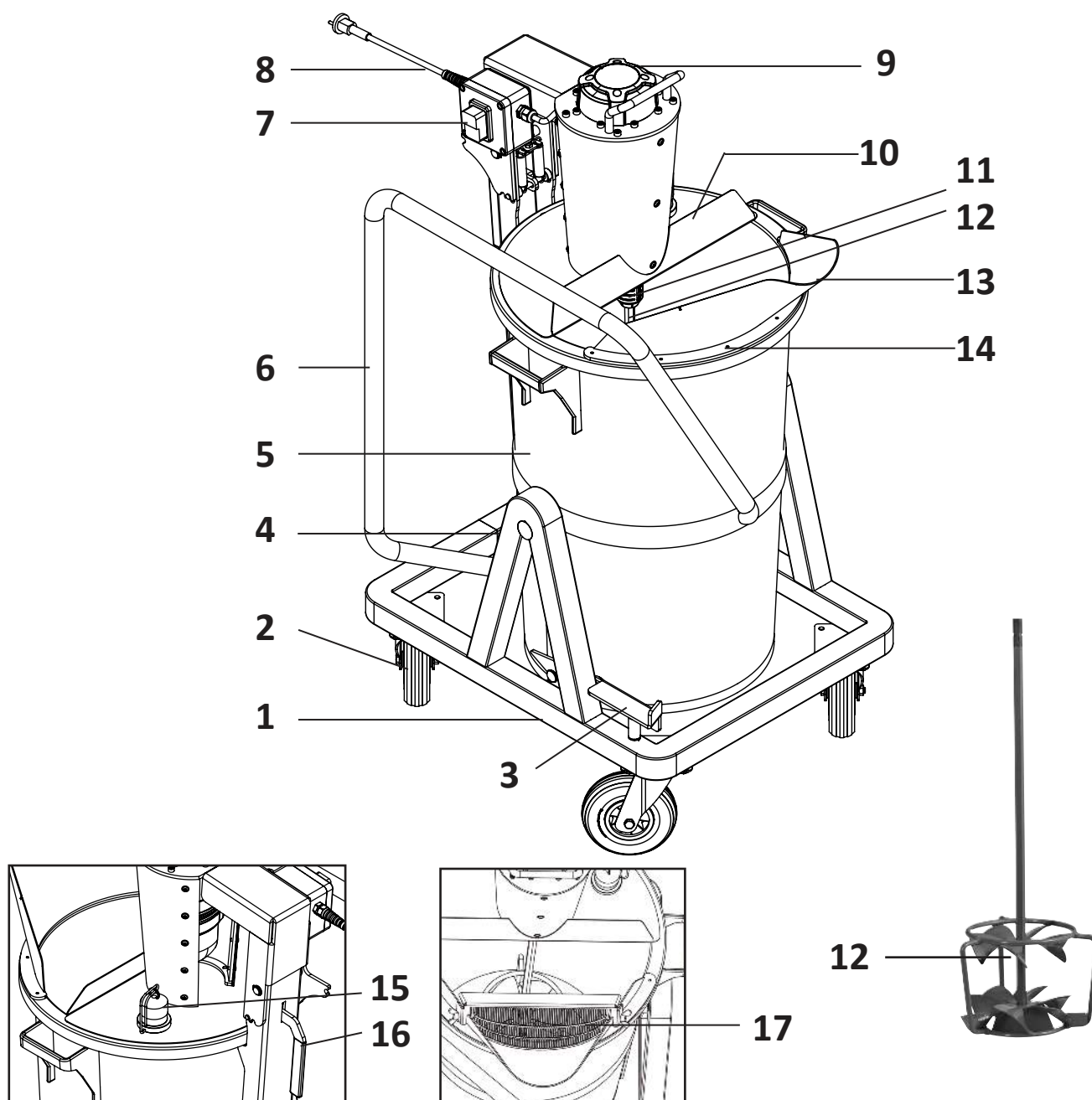
### LevMix

N.º de art. 37101 (120 V US)

*Guarde el manual de instrucciones en un lugar accesible cerca de la máquina*




## Vista general de los elementos de la máquina



- |                                |   |
|--------------------------------|---|
| 1 Carro                        | 9 Motor de accionamiento  |
| 2 Rueda, orientable            | 10 Cubierta antipolvo   |
| 3 Pedal de desbloqueo          | 11 Acoplamiento rápido HEXAFIX                                      |
| 4 Soporte del cubo, inclinable | 12 Herramienta mezcladora VLX 160                                   |
| 5 Cubo de 75 litros            | 13 Pico de vertido  |
| 6 Mango                        | 14 Unión roscada del pico   |
| 7 Botones On/Off               | 15 Pieza de conexión para el tubo flexible para aspiración de polvo |
| 8 Cable de conexión de 230 V   | 16 Palanca de desbloqueo  |
|                                | 17 Tamiz (extra)  |

## Datos técnicos

Capacidad del cubo	55 litros / 15 gal. / 3 sacos
Carga máxima	100 kg
Potencia	1600 W /120 V / 14.8 amp.
Frecuencia	50/60 Hz
Velocidad	660 r. p. m. (marcha en vacío) 410 r. p. m. (carga)
Peso, vacío	42 kg
Clase de protección	II / 
Dimensiones	690 x 520 x 1190 mm
Número de artículo LevMix	37101 (US)
Herramienta mezcladora/número de artículo	VLX 160 HF / 70.100
Número de artículo del cubo (sin saliente para verter)	70115
Emisión sonora según 2006/42/CE	
Presión acústica $L_{pA}$	87 dB (A)
Potencia acústica $L_{WA}$	98 dB (A)
Incertidumbre de medida $K_{pA + WA}$	3 db

## Declaración de conformidad CE

Declaramos bajo nuestra propia responsabilidad que este producto cumple con lo dispuesto en las siguientes normas o documentos normativos:  
EN 12100, EN 60204-1:2018; EN 62841-1:2015+AC:2015; EN 62841-2-10:2017; EN 55014-1:2017, EN 55014-2:2015; EN 61000-3-2:2014; EN 61000-3-3:2013 conforme a las disposiciones de las Directivas 2014/30/EG, 2006/42/EG, 2011/65/EU



Gaimersheim, 02/03/2026

A. Essing, director ejecutivo

Si necesita solicitar documentación técnica, póngase en contacto con:

Collomix GmbH

Abt. Technische Entwicklung

Daimlerstr. 9

85080 Gaimersheim / Alemania

## Volumen de suministro

Máquina con herramienta mezcladora VLX 160 HF

Cubo de 75 litros con pico de vertido

1 manual de instrucciones

## Acerca de este documento

Este manual emplea símbolos y marcas que le ayudarán a encontrar rápidamente la información. Lea las explicaciones al respecto en el siguiente apartado. Lea con especial atención las indicaciones de seguridad y advertencia en este manual. Encontrará las indicaciones de seguridad a partir de la página 6. Encontrará las indicaciones de advertencia en las introducciones de los capítulos y antes de las instrucciones operativas.




Los derechos de autor de las imágenes y los textos son propiedad de Collomix GmbH.

Es imprescindible leer el manual de instrucciones antes de la primera puesta en servicio. Tenga en cuenta las indicaciones de seguridad. Guarde el manual para futuras consultas. Esta documentación no está sujeta a ningún servicio de modificaciones.

## Signos y símbolos

### Indicaciones de advertencia

En la presente documentación se emplean los siguientes símbolos y palabras de advertencia.

Símbolo	Significado
<b>PELIGRO</b> 	Cuando se emplea esta palabra de advertencia, si no se tienen en cuenta las medidas de precaución correspondientes, el resultado serán la muerte o lesiones graves.
<b>ADVERTENCIA</b> 	Cuando se emplea esta palabra de advertencia, si no se tienen en cuenta las medidas de precaución correspondientes, el resultado pueden ser la muerte o lesiones graves.
<b>PRECAUCIÓN</b> 	Si se emplea esta palabra de advertencia, si no se tienen en cuenta las medidas de precaución correspondientes, el resultado pueden ser lesiones leves.
<b>ATENCIÓN</b>	Cuando se emplea esta palabra de advertencia, si no se tienen en cuenta las medidas de precaución correspondientes, el resultado pueden ser errores de funcionamiento y daños materiales.
<b>IMPORTANTE</b>	Esta palabra de advertencia va seguida de indicaciones para facilitar el manejo o referencias cruzadas.

### Estructura de las indicaciones de advertencia

#### PELIGRO

La primera línea describe el tipo y la fuente de peligro.

La segunda línea describe las consecuencias en caso de no tomar medidas de protección frente a peligros.

→ La última línea describe medidas de prevención de peligros.



#### ADVERTENCIA

Peligro de lesiones por la inobservancia de los símbolos de seguridad.





No tener en cuenta las indicaciones de advertencia en el aparato y en el manual de instrucciones puede causar lesiones y otros peligros.

→ Tenga en cuenta las indicaciones de advertencia en el aparato y en el manual de instrucciones.



Los siguientes símbolos de seguridad especiales se usan en los correspondientes fragmentos de texto de este manual de instrucciones:

### Símbolos de obligación

Símbolo	Explicación	Símbolo	Explicación
	Tener en cuenta la información indicada		Desconectar el enchufe de alimentación después de utilizarlo. Desconectar el enchufe de alimentación antes de abrir la carcasa
Símbolo	Explicación	Símbolo	Explicación
	Advertencia de un punto de peligro		Advertencia de tensión eléctrica peligrosa

## Acerca de su seguridad

La mezcladora «LevMix» se ha desarrollado, fabricado y comprobado teniendo en cuenta los requisitos básicos de seguridad. No obstante, existen riesgos residuales.

- Por ello, debe leer el manual de instrucciones antes de ponerse a trabajar con la máquina.
- Guarde el manual de instrucciones en un lugar accesible cerca de la máquina.
- Entregue el manual de instrucciones a los siguientes propietarios.
- A pesar de todas las medidas de precaución que se han tomado, pueden existir riesgos residuales no evidentes. Los riesgos residuales solo se pueden reducir si se tienen en cuenta las indicaciones de seguridad, el uso previsto y el manual de instrucciones en su totalidad.



## ADVERTENCIA

**CALIFORNIA PROPOSITION 65 WARNING**





**CANCER AND REPRODUCTIVE HARM**  
**WWW.P65WARNINGS.CA.GOV**



El esmerilado/corte/perforación y otras actividades de construcción con herramientas eléctricas contienen sustancias químicas que el Estado de California sabe que causan cáncer, defectos de nacimiento y otros daños reproductivos. Algunos ejemplos de estas sustancias químicas son:

- **Plomo de pinturas a base de plomo**
- **Silicio cristalino de los ladrillos**
- **Cemento y otros productos de albañilería**
- **Arsénico y cromo de la madera tratada químicamente**
- **Suavizante de los materiales de caucho**

El riesgo de estas exposiciones varía en función de la frecuencia con la que realice este tipo de trabajo.

 <p><b>WARNING</b></p> 	<p><b>SILICOSIS WARNING</b></p> <p>Grinding/cutting/drilling of masonry, concrete, metal and other materials with silica in their composition may give off dust or mists containing crystalline silica. Silica is a basic component of sand, quartz, brick clay, granite and numerous other minerals and rocks. Repeated and/or substantial inhalation of airborne crystalline silica can cause serious or fatal respiratory diseases, including silicosis. In addition, California and some other authorities have listed respirable crystalline silica as a substance known to cause cancer. When cutting such materials, always follow the respiratory precautions mentioned above.</p> <p><b>RESPIRATORY HAZARDS</b></p> <p>Grinding/cutting/drilling of masonry, concrete, metal and other materials can generate dust, mists and fumes containing chemicals known to cause serious or fatal injury or illness, such as respiratory disease, cancer, birth defects or other reproductive harm. If you are unfamiliar with the risks associated with the particular process and/or material being cut or the composition of the tool being used, review the material safety data sheet and/or consult your employer, the material manufacturer/supplier, governmental agencies such as OSHA and NIOSH and other sources on hazardous materials. California and some other authorities, for instance, have published lists of the substances known to cause cancer, reproductive toxicity, or other harmful effects.</p> <p>Control dust, mist and fumes at the source where possible. In this regard use good work practices and follow the recommendations of the manufacturers or suppliers, OSHA/NIOSH, and occupational and trade associations. Water should be used for dust suppression when wet cutting is feasible. When the hazards from inhalation of dust, mists and fumes cannot be eliminated, the operator and any bystanders should always wear a respirator approved by NIOSH/MSHA for the materials being used.</p>
---	--

## Indicaciones de seguridad

Lea y tenga en cuenta estas indicaciones antes de hacer uso del aparato. No tener en cuenta las indicaciones de seguridad puede afectar negativamente a su salud e integridad física y a la salud e integridad física de terceros.

- ▶ Únicamente personas que están familiarizadas con el manual de manejo y la normativa vigente de seguridad en el trabajo y prevención de accidentes deben utilizar la máquina o realizar trabajos de mantenimiento.
- ▶ Únicamente utilice la máquina si está en perfectas condiciones técnicas y de acuerdo con el uso previsto y con los riesgos y las medidas de seguridad en mente. Solucione (o mande solucionar) con especial urgencia aquellas averías que puedan afectar negativamente a la seguridad. Únicamente encargue las reparaciones a personal especializado reconocido.
- ▶ No ponga el aparato en funcionamiento en espacios con atmósferas inflamables. Peligro de explosión. No mezcle sustancias con disolventes que tengan un punto de inflamación inferior a 21 °C.
- ▶ Cuando haya tareas de mezcla en curso, no introduzca las manos ni ningún objeto en el recipiente de mezclado. Peligro de aplastamiento.
- ▶ Durante el trabajo debe llevar ropa bien ceñida, calzado de seguridad y ninguna joya o complemento. Si tiene el pelo largo, use una red para el pelo.
- ▶ Para protegerse de cualquier tipo de polvo perjudicial para la salud en las inmediaciones de la máquina, recomendamos que use un despolvoreador o una máscara antipolvo.
- ▶ Lleve protección auditiva, gafas de protección y calzado de seguridad mientras trabaje en la máquina.
- ▶ Asegúrese de que la máquina está apoyada de forma estable.
- ▶ Durante el emplazamiento debe tener en cuenta las normativas relativas a instalaciones eléctricas del lugar de aplicación.
- ▶ Asegúrese de que la tensión de corriente indicada en la placa de características coincide con la tensión de red.
- ▶ Proteja el aparato contra la lluvia y la humedad. La penetración de agua en un aparato eléctrico incrementa el riesgo de una descarga eléctrica.
- ▶ Cuando deje de utilizar la máquina y antes de realizar tareas de mantenimiento o cambiar la herramienta mezcladora, debe desconectar el enchufe de alimentación.
- ▶ No use el cable para desconectar el enchufe de la toma. Proteja el cable frente al calor excesivo, aceite y bordes afilados.
- ▶ Únicamente use cables autorizados y marcados correspondientemente en zonas exteriores.
- ▶ No conecte el aparato a tomas de corriente domésticas. Por norma general, debe conectar los aparatos a través de un dispositivo de protección de corriente residual (RCD) de una corriente de accionamiento de 30 mA o inferior.
- ▶ En caso de usar una bobina de cable, debe desenrollar la totalidad del cable. Existe riesgo de incendio de cables por el calentamiento. Además, puede producirse una pérdida de potencia, lo que puede provocar el accionamiento de la protección contra baja tensión.
- ▶ Espere hasta que el aparato o la herramienta se haya detenido completamente. Las herramientas en rotación se pueden enganchar y provocar lesiones o daños.
- ▶ Únicamente debe tomar muestras de material si el aparato se ha detenido.
- ▶ Si se desactivan las funciones de seguridad, existe riesgo inminente de accidente y lesiones. En este caso se anula cualquier garantía.
- ▶ En ningún caso debe limpiar la máquina con la manguera o un limpiador de alta presión, existe peligro de descarga eléctrica.
- ▶ Un electricista debe revisar el equipo eléctrico con regularidad (según la normativa alemana de prevención de accidentes).
- ▶ Tenga en cuenta las indicaciones de seguridad y de procesamiento de los fabricantes del material que se vaya a mezclar.



## Uso previsto

El modelo LevMix es una mezcladora que sirve para mezclar:

- sustancias poco viscosas, revestimientos para suelos autonivelantes
- nivelantes y autonivelantes de cemento y enlucidos líquidos
- plásticos líquidos

tal y como se usan en la industria de la construcción.

La cantidad que se recomienda mezclar es de 100 kg/55 litros como máx. por mezcla (en función del material). Al comienzo de los trabajos recomendamos que compruebe el tiempo de mezclado necesario del material.

Tenga en cuenta las indicaciones de procesamiento del fabricante del material que vaya a emplear.

Cualquier otro uso que sea distinto o vaya más allá se considera contrario al uso previsto y está prohibido. En consecuencia, la seguridad y la protección se pueden ver afectadas. Collomix GmbH no se hace responsable de cualquier daño resultante. En el uso previsto también hay que incluir:

- el cumplimiento de todas las indicaciones del manual de instrucciones,
- el cumplimiento de todas las indicaciones de seguridad,
- el cumplimiento de todos los trabajos de inspección y mantenimiento.

**El responsable de los daños en caso de un uso contrario al uso previsto es el usuario.**



## Usos indebidos previsibles

Las siguientes acciones suponen ejemplos de usos indebidos previsibles que pueden conllevar peligro para el usuario, para terceros o para la máquina:

- El uso de la máquina y los accesorios contrario al uso previsto.
- El uso de la máquina con una herramienta mezcladora distinta a la indicada.
- El uso de recipientes dañados o no adecuados para la mezcladora.
- La mezcla de materiales plásticos o de gran viscosidad.
- La mezcla de materiales potencialmente explosivos.
- La mezcla de materiales conductores de la electricidad.
- La mezcla de sustancias químicas agresivas y líquidos abrasivos.
- La mezcla de alimentos.
- El uso de la instalación sin respetar los límites de aplicación físicos descritos en el capítulo «Puesta en servicio/manejo».
- El uso de la máquina sin el recipiente de mezclado previsto o con un recipiente de mezclado no adecuado.
- El uso de la máquina en la posición de mantenimiento (con la unidad de accionamiento abatida hacia arriba).
- El llenado excesivo del recipiente.
- El uso de chorros de agua o limpiadores de alta presión para la limpieza.
- La realización de modificaciones en la mezcladora, así como acoplamiento o transformaciones sin permiso previo por parte de Collomix GmbH.
- El uso de la máquina contrario a las disposiciones del manual de instrucciones con respecto a las indicaciones de seguridad, la instalación, el funcionamiento, el mantenimiento y la reparación, el equipamiento y las averías.
- El puentado o la puesta fuera de servicio de medidas de seguridad y protección de la máquina.
- El uso de la máquina con averías evidentes.
- La realización de trabajos de reparación, limpieza y mantenimiento sin desconectar la mezcladora de la red eléctrica.

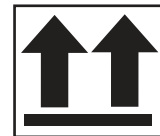
## Indicaciones de transporte

La máquina se suministra lista para el funcionamiento dentro de un embalaje de cartón sobre un palé. En superficies niveladas y resistentes, basta con una sola persona para desplazar el aparato mediante las 4 ruedas pivotantes. Gracias a la rueda con freno se puede inmovilizar la máquina.

El peso de la máquina en vacío es de 42 kg.

En caso de que la máquina se transporte en un vehículo, debe asegurarla siempre con varias correas de transporte para prevenir que pueda volcar o salir rodando. Una carga sin asegurar puede causar daños materiales y personales graves.

Transporte la máquina siempre en vertical.



## Modo de funcionamiento

La máquina consta de un marco desplazable con un alojamiento inclinable para un recipiente de mezclado. En la parte superior se encuentra el motor de accionamiento del órgano de mezcla que desciende al punto central del recipiente de mezclado.

Primero se introduce la cantidad correspondiente de agua en el recipiente de mezclado y a continuación, según la cantidad de llenado, se añaden 2 a 4 sacos de material en polvo con la mezcladora en marcha.

Después de unos tres minutos, el material debería estar listo para su procesamiento. Tenga en cuenta las indicaciones del fabricante de material al respecto.

Para proceder al vertido del material, desbloquee el recipiente de mezclado e inclínelo.

La cantidad de llenado correcta de la máquina depende de la densidad y la viscosidad del material. Para calibrar la calidad, recomendamos llevar a cabo una mezcla de prueba.



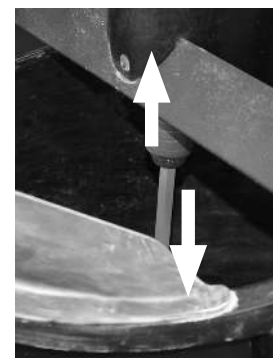
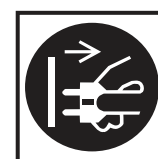
## Apertura de la máquina

Para retirar la herramienta mezcladora o el cubo, debe abrir la máquina. Para ello, se puede desbloquear y girar la parte superior de la unidad de accionamiento. Para el desbloqueo, debe accionar la palanca de desbloqueo.

Hay que distinguir dos posiciones:

pos. 1 para retirar o colocar la herramienta mezcladora.

pos. 2 para abrir completamente el espacio de mezclado para retirar el cubo. En estos procesos debe prestar especial atención a que el sistema de cierre encaje plenamente.



## Herramienta mezcladora y acoplamiento HEXAFIX

La herramienta mezcladora es especialmente adecuada para materiales líquidos de baja viscosidad. Gracias a su elevada fuerza de corte, los grumos se dividen rápidamente y se forma una mezcla homogénea en muy poco tiempo. Únicamente emplee la mezcladora con esta herramienta mezcladora.

La herramienta mezcladora está conectada con el accionamiento a través de un acoplamiento rápido HEXAFIX. Esto permite la colocación o retirada sin necesidad de herramientas adicionales.

**Desconecte el enchufe de alimentación antes de abrir la máquina.**

- ▶ Para retirar la herramienta mezcladora, debe elevar la unidad de accionamiento. Para ello, accione la palanca de la parte posterior.
- ▶ Levante la unidad de accionamiento mediante la empuñadura hasta que encaje en la primera posición.
- ▶ Deslice la pieza roja del accionamiento HEXAFIX hacia arriba, así el mezclador se desbloquea y puede retirarlo hacia abajo.
- ▶ Para colocarlo nuevamente, insértelo en el acoplamiento hasta que encaje.
- ▶ Vuelva a desbloquear la tapa y ciérrela.

El acoplamiento HEXAFIX cuenta con un manguito de goma para protegerlo de la suciedad. El manguito se puede sustituir si es necesario. Para garantizar el funcionamiento del acoplamiento, debe lubricarlo regularmente con un poco de grasa lubricante (nunca con aceite).

## Puesta en servicio

Por norma general, antes de la puesta en servicio, debe comprobar si la máquina o el cable de alimentación presentan algún tipo de daño.

Compruebe que la herramienta mezcladora está correctamente montada.

Debe comprobar si el cubo está colocado correctamente en el alojamiento y si el dispositivo de vuelco está bloqueado. De la misma manera, la chapa de cubierta debe estar bloqueada y colocada sobre el cubo.

Si conecta un dispositivo antipolvo externo, una el tubo flexible para aspiración con la toma de tubo flexible de la tapa.

Compruebe si la tensión de corriente indicada en la placa de características coincide con la tensión de red.

Conecte el cable de alimentación de la máquina con el enchufe hembra de alimentación a través de un cable prolongador adecuado (tipo H07 RN-F, mín.  $\varnothing$  1,5<sup>2</sup>). Este enchufe debe contar con un interruptor diferencial/RCD.



## Cubo

El cubo cuenta con un pico de vertido desmontable. Este componente permite un vertido limpio y dirigido del material.

- ▶ Para retirar el cubo, debe retirar primero la herramienta mezcladora (véase en la parte superior).
- ▶ A continuación, debe plegar toda la unidad de accionamiento hacia arriba. Desbloquee el elemento de accionamiento con la palanca de desbloqueo y levántelo hasta que encaje haciendo tope.
- ▶ **PRECAUCIÓN:** El accionamiento es un elemento pesado, sujételo bien por la empuñadura durante los procesos de apertura y cierre. En caso contrario existe riesgo de aplastamiento para los dedos. Tenga en cuenta que la máquina abierta está expuesta a un mayor peligro de vuelco.
- ▶ Para retirar el cubo, gírelo un poco hasta que el asa del cubo no pueda colisionar con el mango. A continuación, retírelo del soporte del cubo.

En caso de que use un nuevo cubo de repuesto, necesitará cambiar el pico de vertido. Esta pieza está sujeta en el cubo con 6 tornillos.



## Funcionamiento

### ADVERTENCIA

#### Peligro de lesiones por herramienta mezcladora en rotación.

Durante el proceso de mezclado no debe meter las manos ni cualquier herramienta en la zona de mezclado.

Solo debe usar la máquina con el cubo colocado en su sitio.

- ▶ Rellene el cubo con la cantidad de agua necesaria.
- ▶ Conecte la mezcladora a través del botón START «I» verde. La herramienta mezcladora comienza a girar.
- ▶ Conecte el despolvoreador si cuenta con uno.
- ▶ Vierta el material de mezclado en el cubo poco a poco.
- ▶ Para desconectar la máquina, pulse el botón OFF «0» rojo. La máquina finaliza el movimiento.
- ▶ Antes de verter el material mezclado, desconecte el enchufe de alimentación.
- ▶ Coja la mezcladora con las dos manos por el mango y desplácela al lugar en el que vaya a verter el material.
- ▶ Para iniciar el volcado, desbloquee el cubo. Para ello, accione el pedal con el pie. En este proceso, sujete el mango con ambas manos. Ahora incline el cubo utilizando el mango hasta que comience a salir material por el pico de vertido.



- ▶ Si desea repartir el material sobre una superficie amplia, desplace la mezcladora en la dirección deseada. En este caso, asegúrese de alejarse siempre del material recién vertido. De esta manera, evitará meter las ruedas en el material fresco.
- ▶ Una vez que haya vaciado el cubo, levántelo de nuevo en vertical hasta que el pedal se vuelva a bloquear.

La máquina está equipada con un dispositivo de desconexión a tensión mínima. Si este dispositivo se acciona, la máquina se desconecta. Puede haber varias razones que provoquen su accionamiento:

- Una caída de tensión en la red.
- Un cable demasiado largo.
- La interrupción de la conexión de alimentación.

Una vez solucionada la avería, vuelva a encender la máquina.

En el caso de que necesite colar la mezcla para retener los grumos, puede colocar un tamiz de malla fina en el pico. Este tamiz se suministra como accesorio especial (No. 71064)

#### **IMPORTANTE:**

Tenga en cuenta la información de las hojas de datos técnicos de los fabricantes del material.

El tiempo de mezclado depende de la cantidad y la fluidez del material.

En el caso de algunos revestimientos superficiales especialmente sensibles puede ser beneficioso verter el material mezclado por un tamiz de malla fina. Puede montar un tamiz de estas características en el pico de vertido (accesorio).

En algunos materiales concretos puede darse el caso de que surjan burbujas de aire durante el mezclado que no se disuelven por sí solas. Para eliminarlas, desconecte la mezcladora durante un período de tiempo corto y deje que salga el aire. A continuación, vuelva a conectar la mezcladora y finalice el proceso.



## **Cuidado y mantenimiento**

**Por norma general, antes de realizar cualquier trabajo de limpieza o mantenimiento, debe interrumpir la alimentación de corriente de la máquina, desconectando el enchufe de alimentación.**

Limpie la máquina inmediatamente después de cada uso. No limpie nunca la máquina con agua corriente. Muchas veces, es suficiente con un poco de arena mojada en el cubo para limpiar la herramienta mezcladora. Deje girar la herramienta mezcladora brevemente en la arena y quedará limpia.

Mantenga el acoplamiento HEXAFIX siempre limpio y funcional. Lubrique el alojamiento hexagonal del acoplamiento regularmente con grasa lubricante adecuada (p. ej. MOXaktiv 250 de OKS; Molykote).

Mantenga las rejillas de ventilación siempre limpias y despejadas para garantizar un nivel de refrigeración suficientemente amplio. Unas rejillas de ventilación taponadas provocan que la máquina se estropee de forma irreparable.

Asegúrese de que el dispositivo de vuelco y las ruedas se muevan con suavidad y que los frenos funcionen correctamente.

Sustituya cualquier parte de la máquina que se haya deformado, dañado o roto.

El accionamiento de la herramienta mezcladora cuenta con escobillas de conmutación automática. En cuanto alcanzan la longitud mínima, la máquina se desconecta. Encargue la sustitución de las escobillas a un electricista autorizado.

Como repuesto para cubos desgastados solo debe emplear el cubo original de Collomix. Únicamente este cubo puede garantizar un funcionamiento adecuado.



## Reparación

Únicamente encargue la realización de reparaciones en la instalación eléctrica a personal especializado o el servicio de asistencia técnica de Collomix.

Únicamente emplee accesorios y piezas de repuesto originales de Collomix.

### PELIGRO

#### Peligro de muerte por tensión eléctrica peligrosa

En ningún caso debe abrir cubiertas o dispositivos de seguridad de la máquina. Solo personal especializado y formado debe realizar reparaciones. Después de cualquier reparación, debe comprobar y documentar el estado correcto de todos los dispositivos de seguridad y el equipo eléctrico.

No modifique, transforme ni retire piezas relevantes para la seguridad.

Los acoplamientos adicionales no deben afectar negativamente a la seguridad y deben estar autorizado por el fabricante.



## Consumibles

Están disponibles los siguientes consumibles:

Pieza	N.º de artículo
Cubo de 75 litros	70115
Herramienta mezcladora VLX 160 HF	70100
Tamiz	71064
Pico de vertido	71061

## Eliminación

Recicle tanto el aparato como los accesorios y el embalaje de manera respetuosa con el medioambiente y no los deseche nunca junto con los residuos domésticos.

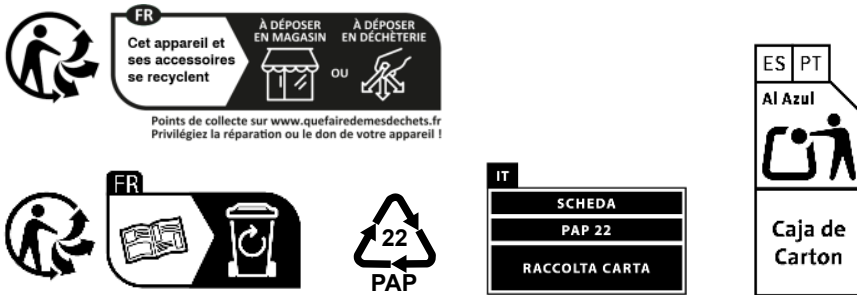
Los aparatos eléctricos no se deben desechar con los residuos domésticos. Puede entregar los aparatos eléctricos inservibles en puntos de recogida de residuos de aparatos eléctricos y electrónicos para que se reciclen correctamente.

## Garantía

El fabricante otorga una garantía de errores de fabricación y defectos de material de 24 meses a este aparato. Si desea hacer uso de la garantía, debe presentar un justificante de compra.

Se descarta cualquier garantía y responsabilidad en caso de daños personales o materiales que hayan sido causados por cualquiera de las siguientes circunstancias:

- Uso no previsto de la máquina.
- Puesta en servicio, manejo y mantenimiento inadecuados de la máquina.
- Daños por un nivel excesivo de suciedad o una limpieza deficiente.
- Modificaciones constructivas realizadas por iniciativa propia.
- Reparaciones realizadas de forma incorrecta o uso de piezas de repuesto no originales.



**Fabricante:**  
**Collomix GmbH**  
Daimlerstraße 9  
85080 Gaimersheim  
Alemania  
Teléfono: +49 (0)8458 3298-0  
Fax: +49 (0)8458 3298-30  
[info@collomix.de](mailto:info@collomix.de)  
[www.collomix.de](http://www.collomix.de)

Made in Germany



**Serviceaddress USA and Canada:**  
**Collomix North America Inc.**  
648 Crescent Court Milwaukee, WI 53213  
Teléfono: 414 471 3883  
Fax: 414 918 8032  
E-Mail: [al.karraker@collomix.com](mailto:al.karraker@collomix.com)  
[www.collomix.us](http://www.collomix.us)

